

Стандартизация – одна из важнейших составляющих построения информационного общества. Она является не только основным компонентом архитектуры глобального информационного общества, но и предшественником распространения приемлемых в ценовом отношении и доступных информационно-коммуникационных технологий (ИКТ) в развивающемся мире. Международные стандарты направлены на создание среды, в которой потребители могут иметь доступ к услугам во всем мире, независимо от базовой технологии.

Цель программы МСЭ-Т по преодолению разрыва в стандартизации состоит в том, чтобы содействовать более широкому участию развивающихся стран в процессе стандартизации, обеспечить развивающимся странам возможность почувствовать экономические преимущества, обусловленные соответствующим развитием технологий, и лучше отразить потребности и интересы развивающихся стран в процессе разработки стандартов.

Выражение признательности

Настоящий отчет подготовлен Гэри Фишманом, бывшим Председателем Консультативной группы по стандартизации электросвязи (КГСЭ) МСЭ-Т.

Ваши отзывы и замечания просим направлять по адресу: bsg@itu.int.

С настоящим отчетом, а также другим материалом, касающимся преодоления разрыва в стандартизации, можно ознакомиться по адресу: <http://www.itu.int/en/ITU-T/gap/Pages/default.aspx>.



Преодоление разрыва в стандартизации

Приложение к Руководящим указаниям по созданию национального секретариата по стандартизации для МСЭ-Т



Содержание

Введение.....	6
1. Подготовка и представление вкладов для ИК МСЭ-Т и КГСЭ	8
2. Утверждение и аннулирование Рекомендаций.....	12
2.1 Роль Государства-Члена в ТПУ новых и пересмотренных Рекомендаций	12
2.2 Роль Государства-Члена в АПУ для новых и пересмотренных Рекомендаций	13
2.3 Аннулирование Рекомендаций	15
3. Утверждение и аннулирование Вопросов.....	19
3.1 Утверждение новых и пересмотренных Вопросов	19
3.2 Аннулирование Вопросов	20
4. Роль Государства-Члена в процессе присоединения Членов Сектора, Ассоциированных членов или академических организаций к МСЭ-Т	22
5. Делегации на собраниях МСЭ-Т	25
ДОПОЛНЕНИЕ I	
Создание потенциала области стандартизации и профессиональная подготовка.....	32
ДОПОЛНЕНИЕ II	
Взаимодействие Государств-Членов с МСЭ-Т	33
ДОПОЛНЕНИЕ III	
Аббревиатуры.....	39

Введение

В настоящем документе содержится информация, дополняющая Руководящие указания по созданию национального секретариата по стандартизации (НСС) для МСЭ-Т. В нем приводятся подробные примеры, которые могли бы оказаться полезными для развивающихся стран в их начальной и текущей деятельности по созданию своих национальных секретариатов по стандартизации. Примеры процедур НСС включены для широкого диапазона видов деятельности, связанной с подготовкой к работе в МСЭ и участием в ней, включая:

- Подготовку и представление вкладов для исследовательских комиссий МСЭ-Т и КГСЭ.
- Утверждение и аннулирование Рекомендаций МСЭ-Т.
- Роль Государства-Члена в процессе обеспечения участия организаций частного сектора в работе МСЭ.
- Утверждение и аннулирование исследуемых Вопросов.
- Наделение полномочиями делегаций на собраниях МСЭ-Т.
- Запросы на учетные записи в TIES.

В Дополнении I представлена дополнительная информация о программе МСЭ-Т по преодолению разрыва в стандартизации, о создании потенциала в области стандартизации и о профессиональной подготовке.

В Дополнении II резюмируются типы сообщений от МСЭ-Т, такие как циркуляры, коллективные письма, вопросники и сообщения о консультациях с Государствами-Членами, а также количество сообщений каждого типа, ожидаемых в течение типичного четырехгодичного исследовательского периода.

В Дополнении III приводится перечень всех аббревиатур, использованных в данном документе.



1. Подготовка и представление вкладов для ИК МСЭ-Т и КГСЭ

Государства-Члены и Члены Сектора МСЭ-Т уполномочены представлять входные документы для всех исследовательских комиссий МСЭ-Т, КГСЭ и ВАСЭ в качестве вкладов. Ассоциированные члены уполномочены представлять вклады для одной исследовательской комиссии МСЭ-Т, к которой они присоединились. Академические организации уполномочены представлять входные документы для всех исследовательских комиссий МСЭ-Т и КГСЭ в качестве вкладов.

Рекомендация МСЭ-Т А.2 содержит директивы, которым необходимо следовать при подготовке вкладов (<http://www.itu.int/ITU-T/recommendations/rec.aspx?rec=11921>). Короче говоря:

- Вклады должны быть лаконичными, не содержащими ненужных подробностей.
 - Вклад, как правило, не должен содержать более пяти печатных страниц текста.
 - документы, представляющие чисто теоретический интерес, опубликованные в технических изданиях или содержащие фрагменты коммерческого характера, не должны представляться.
 - Электронный материал (например, программное обеспечение, данные испытаний и т. д.) должен быть приложен к представляемому тексту.
 - Вклады должны использовать стандартизированный шаблон, доступный на веб-сайте МСЭ-Т (<http://www.itu.int/en/ITU-T/studygroups/Pages/templates.aspx>).
- В разделе 3 Рекомендации МСЭ-Т А.1 (<http://www.itu.int/ITU-T/recommendations/rec.aspx?rec=11920>) и других ресурсах делегатов на веб-сайте МСЭ-Т содержатся инструкции по представлению вкладов, в частности:
- Вклады представляются в электронном виде (<http://www.itu.int/en/ITU-T/ewm/Pages/default.aspx>) с использованием электронной почты или системы непосредственного размещения документов на веб-сайте МСЭ-Т.
 - Вклады должны поступить в Бюро стандартизации электросвязи (БСЭ) не позднее чем за 12 календарных дней

до начала работы собрания исследовательской комиссии, КГСЭ или рабочей группы МСЭ-Т.

- Вклады, которые должны быть переведены на официальные языки МСЭ, должны поступить в БСЭ не позднее чем за 2 месяца до начала работы собрания.
- Авторам, представляющим вклады, напоминает о желательности заблаговременного представления патентной информации, как это предусмотрено в заявлении по общей патентной политике МСЭ-Т/МСЭ-Р/ИСО/МЭК (<http://www.itu.int/en/ITU-T/ipr/Pages/default.aspx>).

Политика и руководящие указания, касающиеся прав интеллектуальной собственности (ПИС), содержащихся во вкладах, таких как патенты и авторский материал, документально оформлены на веб-странице ПИС МСЭ-Т (<http://www.itu.int/en/ITU-T/ipr/Pages/default.aspx>).

Национальный секретариат по стандартизации для МСЭ-Т будет управлять процессом подготовки, анализа и утверждения вкладов Государств-Членов для исследовательских комиссий МСЭ-Т, рабочих групп, региональных групп исследовательских комиссий МСЭ-Т, КГСЭ и ВАСЭ.

Национальная исследовательская комиссия (НИК), соответствующая исследовательской комиссии МСЭ-Т, отвечает за подготовку к собраниям этой исследовательской комиссии МСЭ-Т, в том числе за представление национальных вкладов. Она отвечала бы также за анализ вкладов и TD (временных документов) для этой исследовательской комиссии МСЭ-Т, поступивших из других источников, и, в случае

необходимости, подготавливала бы ответы. Национальный консультативный комитет для МСЭ-Т (НКК-Т) отвечает за подготовку к ВАСЭ и КГСЭ, в том числе за подготовку вкладов, а также анализ вкладов и TD к этим собраниям, поступивших из других источников.

Ответственность за утверждение вкладов для МСЭ-Т распределяется следующим образом:

- Соответствующий подготовительный консультативный комитет (т. е. национальная исследовательская комиссия Х для исследовательской комиссии Х МСЭ-Т, НКК-Т для ВАСЭ и КГСЭ) рассматривал бы вклады к своим собраниям от любой заинтересованной стороны, согласовывал бы позиции, принимал бы решения о необходимости представления письменных вкладов и обеспечивал бы заблаговременную подготовку проектов вкладов с точки зрения сроков, установленных для представления документов к соответствующему собранию МСЭ-Т.
- Консультативный комитет (т. е. национальная исследовательская комиссия или НКК-Т) принимал бы путем консенсуса решение о том, рекомендовать ли представление соответствующего вклада собранию МСЭ-Т. Председатель соответствующего консультативного комитета объявлял бы о том, достигнут ли консенсус, и если да, то когда. Рекомендации консультативного комитета могли бы быть согласованы во время очного собрания или в процессе консультаций, открытом для всех участников консультативного комитета.

- Председатель соответствующего консультативного комитета возложил бы на какой-либо комитет-участник ответственность за подготовку финальной, чистой версии проекта предлагаемого вклада, которая должна вестись с учетом соответствующих руководящих указаний МСЭ-Т, касающихся подготовки и представления вкладов.
- Председатель, по согласованию с секретарем консультативного комитета, направил бы предлагаемый вклад не позднее чем за 10 календарных дней до истечения даты, установленной для представления документов МСЭ-Т,

Председателям других национальных исследовательских комиссий, проявляющих интерес к теме вклада, для информации и замечаний, а также ответственному учреждению (ОУ) для утверждения.

- Ответственное учреждение, при необходимости, могло бы проконсультироваться с другими организациями и лицами, попросив их высказать свои замечания или возражения против предлагаемого вклада.

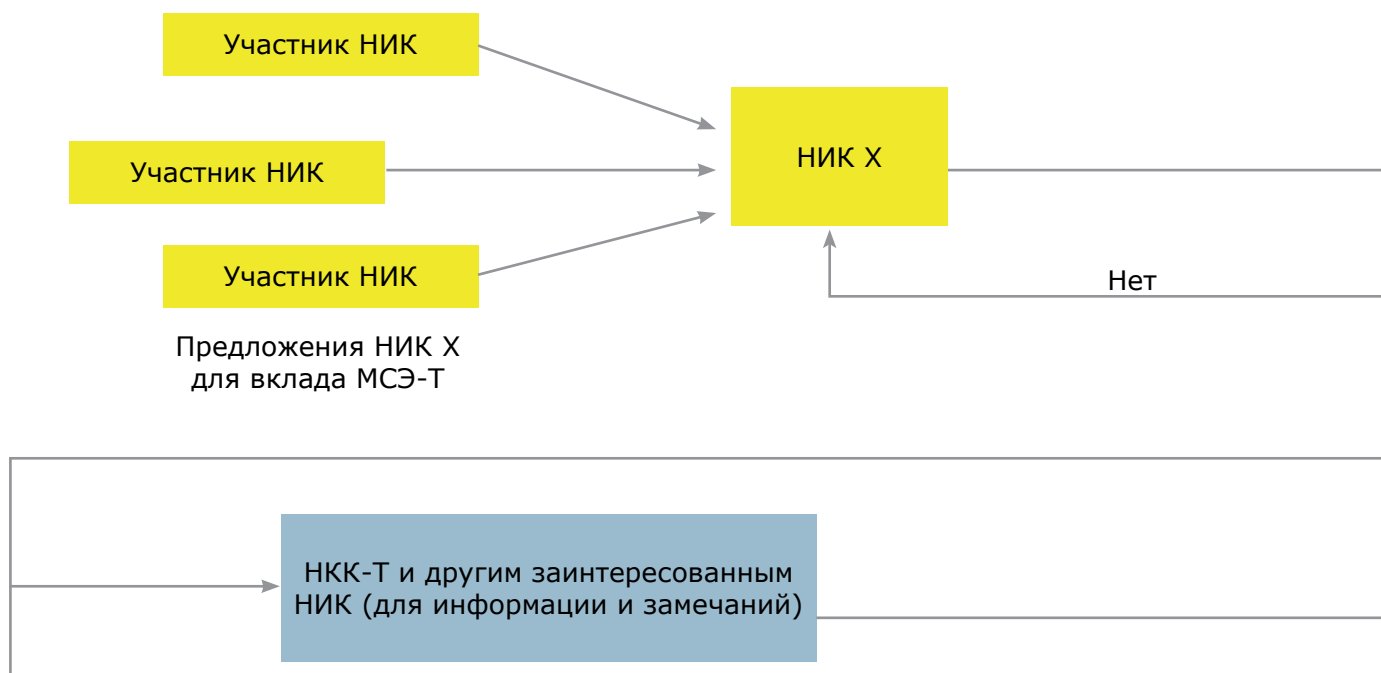
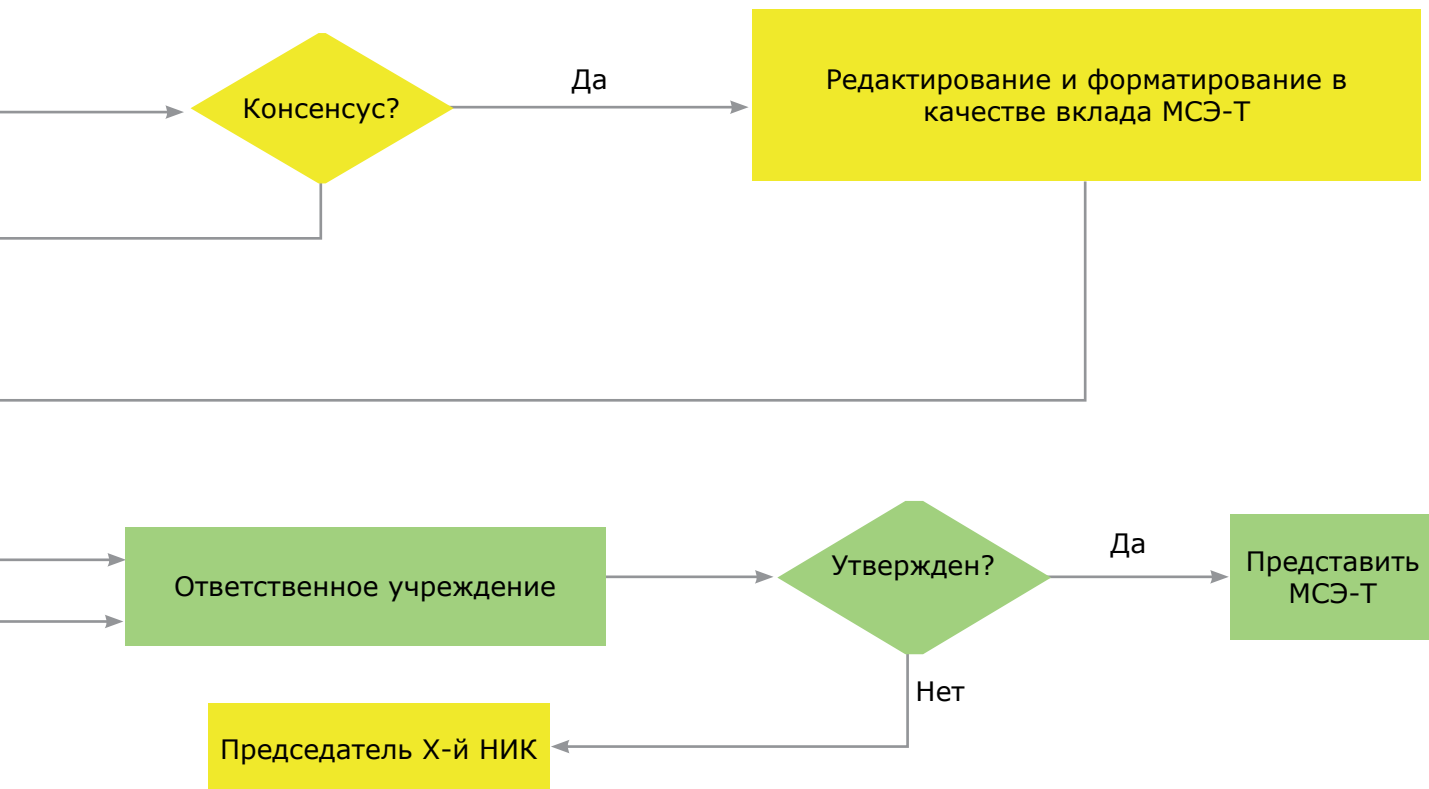


Рисунок 1 - Процесс разработки, утверждения и представления вкладов МСЭ-Т

- Ответственное учреждение утвердило бы или не утвердило представление предлагаемого вклада.
- Если вклад не утвержден, то этот вклад с указанием причин, по которым это не было сделано, должен быть возвращен Председателю соответствующего национального подготовительного комитета.

Если вклад утвержден, то ответственное учреждение, по согласованию с секретариатом Бюро, обеспечило бы своевременное и надлежащее представление этого вклада МСЭ-Т.

На Рисунке 1 представлена схема процесса разработки, утверждения и представления вклада.



2. Утверждение и аннулирование Рекомендаций

2.1 Роль Государства-Члена в ТПУ новых и пересмотренных Рекомендаций

В традиционном процессе утверждения (ТПУ) новых и пересмотренных Рекомендаций МСЭ-Т, исследовательская комиссия или рабочая группа приходят к заключению о том, что проект данного текста проработан достаточно, чтобы применить процедуры утверждения, предусмотренные в разделе 9 Резолюции 1 ВАСЭ (<http://www.itu.int/pub/T-RES-T.1-2012>). Этот первый этап в ТАР называется ЗАКЛЮЧЕНИЕ.

После этого Директор БСЭ приступает к процедуре консультаций с Государствами-Членами, в ходе которой он объявляет о своем намерении применить процедуру утверждения на следующем собрании соответствующей исследовательской комиссии МСЭ-Т и запрашивает мнение Государств-Членов о том, предоставляют ли они собранию этой исследовательской комиссии полномочия на это утверждение.

Национальный секретариат по стандартизации для МСЭ-Т управляет бы процедурой получения, рассмотрения результатов консультаций с Государствами-Членами и ответа им, согласно ТАР. Соответствующая национальная исследовательская комиссия подробно рассмотрела бы представленное предложение и рекомендовала бы соответствующий ответ для данного Государства-Члена.

Следует обратить внимание на тот факт, что во время этих консультаций Государству-Члену не предлагается утвердить проект Рекомендации или даже высказать замечания по ее содержанию, а только задается вопрос о том, согласно ли данное Государство-Член предоставить полномочия исследовательской комиссии на ее утверждение.

Обязанности в процессе консультаций в соответствии с ТАР распределяются следующим образом:

- Государство-Член, с которым МСЭ-Т необходимо вступить в контакт, получает от БСЭ циркуляр с уведомлением о ЗАКЛЮЧЕНИИ, резюме проекта Рекомендации и информацию о том, где находится документ с текстом проекта Рекомендации. Для ответа устанавливается предельный срок – семь рабочих дней до начала работы следующего собрания исследовательской комиссии.
- Циркуляр направляется Председателю НКК-Т и Председателю соответствующей НИК.
- Бюро секретариата, в сотрудничестве с Председателем НИК, направляет этот Циркуляр на отражатель электронной почты

соответствующей НИК с просьбой представить свои замечания к дате, которая должна быть установлена Председателем НИК. Рассмотрение позиции Государства-Члена относительно консультаций может осуществляться с помощью электронных средств или во время собрания НИК. В обоих случаях НИК должна выработать свою рекомендацию не позднее чем за три недели до даты, установленной МСЭ-Т.

- НИК направляет свою рекомендацию, если таковая имеется, в ОУ, Председателю НКК-Т и в бюро секретариата. Бюро секретариата распространяет предлагаемый ответ с использованием отражателя НКК-Т.
- ОУ, при условии наличия дополнительного совета со стороны НКК-Т, представляет Государству-Члену ответ на консультацию в соответствии с ТАР до наступления даты, установленной МСЭ-Т.

Если в результате анализа текста проекта Рекомендации у НИК появляются замечания и предложения пересмотреть этот проект до его утверждения, то НИК должна подумать над тем, чтобы подготовить вклад к следующему собранию соответствующей исследовательской комиссии МСЭ-Т, при понимании, что вклады должны быть представлены не позднее чем за 12 календарных дней до начала работы собрания этой исследовательской комиссии.

2.2 Роль Государства-Члена в АПУ для новых и пересмотренных Рекомендаций

В альтернативном процессе утверждения (АПУ) для новых и пересмотренных Рекомендаций МСЭ-Т исследовательская комиссия или рабочая группа приходит к согласию о том, что данный проект текста проработан достаточно, чтобы применить процедуры утверждения, предусмотренные в Рекомендации МСЭ-Т А.8 (<http://www.itu.int/ITU-T/recommendations/rec.aspx?id=9641&lang=en>). Этот первый этап в АПУ называется СОГЛАСИЕ. АПУ может быть применен к проектам Рекомендаций, которые не имеют политических или регламентарных последствий, и поэтому Члены Сектора, Ассоциированные члены и академические организации – участницы также могут отвечать на уведомления об АПУ, разосланные БСЭ после получения СОГЛАСИЯ.

Национальный секретариат по стандартизации для МСЭ-Т управляет процедурой по-

лучения, рассмотрения и ответа на уведомления об АПУ от имени Государства-Члена. Члены Сектора, Ассоциированные члены и академические организации – участницы могут отвечать на уведомления об АПУ от своего собственного имени, если они того пожелают.

Соответствующая национальная исследовательская комиссия подробно рассматривает проект Рекомендации и рекомендует соответствующий ответ Государству-Члену для следующих этапов АПУ:

Последний опрос: после получения окончательного отредактированного варианта текста БСЭ объявляет четырехнедельный период процедуры последнего опроса в уведомлении об АПУ. Уведомления выходят два раза в месяц, 1 и 16 числа каждого месяца. Государства-Члены, Члены Сектора,

Ассоциированные члены и академические организации – участницы могут представлять свои замечания по тексту процедуры последнего опроса. Если замечаний не имеется, Рекомендация утверждается. В случае наличия замечаний проект соответствующей Рекомендации и замечания по нему рассматриваются экспертами исследовательской комиссии МСЭ-Т, и может быть подготовлен пересмотренный текст.

Дополнительное рассмотрение: если в ходе периода последнего опроса получены какие-либо замечания, то текст проекта соответствующей Рекомендации может быть пересмотрен и объявлен трехнедельный период дополнительного рассмотрения; Государства-Члены и Члены Сектора могут представлять замечания. (Ассоциированные члены и академические организации – участницы не могут представлять замечания в ходе периода дополнительного рассмотрения.) Если замечаний не имеется, Рекомендация утверждается. Если в ходе периода дополнительного рассмотрения получены какие-либо замечания, то проект соответствующей Рекомендации и все замечания по нему направляются следующему собранию исследовательской комиссии для принятия решения.

Собрание, на котором принимается решение: если в ходе периода дополнительного рассмотрения получены какие-либо замечания, то исследовательская комиссия МСЭ-Т рассмотрит их, а также любые новые вклады, представленные собранию исследовательской комиссии, и примет решение относительно утверждения проекта Рекомендации.

Чтобы участвовать в процедурах последнего опроса и дополнительного рассмотрения процесса АПУ, Государство-Член должно

назначить "координаторов по АПУ", либо одного координатора по АПУ для каждой исследовательской комиссии МСЭ-Т и КГСЭ, либо одного координатора по АПУ для всего МСЭ-Т (см. раздел "Контактные лица" в Руководящих указаниях по созданию национального секретариата по стандартизации). Замечания, полученные в процессе АПУ от Государства-Члена (или от Члена Сектора, Ассоциированного члена или академической организации – участницы), принимаются БСЭ только в том случае, если они поступили от назначенного координатора по АПУ.

Обязанности за представление ответа на уведомления об АПУ распределяются следующим образом:

- Контактное лицо по АПУ Государства-Члена получает от БСЭ уведомление об АПУ, которое включает Рекомендации, находящиеся в процессе последнего опроса и дополнительного рассмотрения. Ответ на последний опрос должен быть получен в течение четырех недель; ответ на дополнительное рассмотрение должен быть получен в течение трех недель.
- Уведомление об АПУ с указанием участвующих исследовательских комиссий МСЭ-Т направляется Председателю НКК-Т и всем соответствующим Председателям НИК.
- Бюро секретариата, в сотрудничестве с Председателями НИК, направляет уведомление об АПУ на отрагатель электронной почты соответствующей НИК с просьбой представить свои замечания к дате, которая должна быть установлена Председателями НИК. Рассмотрение позиций Государства-Члена относительно Рекомендаций АПУ может осу-

ществляться с помощью электронных средств или во время собрания НИК. И в том, и другом случае НИК должны выработать свои рекомендации быстро, поскольку периоды рассмотрения в процессе АПУ очень короткие.

- НИК направляют свои рекомендации для замечаний в рамках АПУ, если таковые имеются, для рассмотрения ОУ, Председателю НКК-Т и в бюро секретариата. В случае отсутствия замечаний, никаких рекомендаций для ОУ не требуется. Бюро секретариата направляет предлагаемый ответ на отражатель НКК-Т.
- ОУ, при условии наличия дополнительного совета со стороны НКК-Т, представляет Государству Члену ответ на процедуру последнего опроса или дополнительного рассмотрения АПУ до наступления даты, установленной МСЭ-Т. Следует отметить, что в случае отсутствия замечаний по проекту Рекомендации, ответ на процедуру последнего опроса или дополнительного рассмотрения не направляется.
- Если проект Рекомендации должен быть направлен следующему собра-

нию исследовательской комиссии МСЭ-Т для принятия решения, то национальный секретариат по стандартизации следует своим процедурам для выработки позиций и подготовки вкладов собранию исследовательской комиссии.

Назначение контактного(ых) лица(лиц) по АПУ осуществляется на веб-сайте МСЭ-Т по адресу: <http://www.itu.int/en/ITU-T/info/Pages/aap-contact.aspx>.

Следует отметить, что любое лицо в соответствующей стране, которое имеет учетную запись TIES, может подписаться на получение от БСЭ электронных сообщений о том, что на веб-сайте размещено уведомление об АПУ.

Во многих странах с участниками из частного сектора, некоторые из которых являются Членами Сектора, Ассоциированными членами или академическими организациями – участниками МСЭ-Т, Государство-Член предпочитает не принимать активного участия в АПУ, если одна из структур частного сектора не поднимает вопрос, связанный с соответствующим проектом Рекомендации.

2.3 Аннулирование Рекомендаций

2.3.1 Аннулирование Рекомендации, утвержденной в соответствии с ТПУ – процедуры МСЭ-Т

Рекомендации, утвержденные в соответствии с ТПУ, могут в период между ВАСЭ быть аннулированы исследовательскими комиссиями. На собрании исследовательской комиссии, может быть решено при отсутствии возражений со стороны присутствующих Государств-Членов аннулировать

ту или иную Рекомендацию. Уведомление о таком согласии, в том числе краткое объяснение причин такого аннулирования, направляется Государствам-Членам циркуляром, в котором им предлагается в трехмесячный срок сообщить Директору БСЭ, не возражают ли они против такого аннулирования. Если в течение трехмесячного периода от Государств-Членов не поступило никаких возражений, то аннулирование вступает в силу и Государства-Члены уведомляются

об этом другим циркуляром (см. раздел 9.8 Резолюции 1 ВАСЭ).

2.3.2 Аннулирование Рекомендации, утвержденной в соответствии с АПУ – процедуры МСЭ-Т

Рекомендации, утвержденные в соответствии с АПУ, в период между ВАСЭ могут быть аннулированы исследовательскими комиссиями. На собрании исследовательской комиссии, может быть решено при отсутствии возражений со стороны присутствующих Государств-Членов и Членов Сектора или, если такие возражения имеются,

со стороны не более одного присутствующего Государства-Члена, аннулировать соответствующую Рекомендацию. Уведомление о таком согласии, включая краткое объяснение причин такого аннулирования, направляется Государствам-Членам и Членам Сектора циркуляром, в котором им предлагается в трехмесячный срок сообщить Директору БСЭ, не возражают ли они против такого аннулирования. Если в течение трехмесячного периода от Государств-Членов или Членов Сектора не получено возражений, то аннулирование вступает в силу, о чем сообщается в другом



циркуляре (см. раздел 8.2 Рекомендации МСЭ-Т А.8).

2.3.3 Консультации с Государствами-Членами по поводу аннулирования Рекомендации

Национальный секретариат по стандартизации для МСЭ-Т управляет процедурой получения, рассмотрения и ответа на консультации о предлагаемом аннулировании Рекомендаций, утвержденных в соответствии с ТПУ и АПУ. Соответствующая НИК подробно рассматривает представленное предложение и рекомендует соответствующий ответ для данного Государства-Члена. В случае отсутствия возражений против аннулирования, ответ БСЭ не направляется.

Возражения против аннулирования какой либо Рекомендации высказываются очень редко, поскольку причины такого аннулирования обычно сводятся к тому, что она устарела или была заменена другой Рекомендацией.

Обязанности в процессе консультаций с Государствами-Членами относительно аннулирования Рекомендации распределяются следующим образом:

- Лицо для контактов с МСЭ-Т Государства-Члена получает от БСЭ циркуляр с кратким описанием предложения об аннулировании указанной Рекомендации и указанием даты, к которой БСЭ должен получить ответ.
- Циркуляр направляется Председателю НКК-Т и Председателю соответствующей НИК.
- Бюро секретариата, в сотрудничестве с Председателем НИК, направляет этот циркуляр на отражатель соответствующей НИК с просьбой представить свои замечания к дате, которая должна быть установлена Председателем НИК. Рассмотрение позиции Государства-Члена относительно предлагаемого аннулирования может осуществляться с помощью электронных средств или во время собрания НИК. И в том, и другом случае НИК должна выработать свою рекомендацию не позднее чем за три недели до даты, установленной МСЭ-Т.
- НИК направляют свою рекомендацию, если таковая имеется, на рассмотрение ОУ, Председателю НКК-Т и в бюро секретариата. Бюро секретариата направляет предлагаемый ответ на отражатель НКК-Т.
- ОУ, при условии наличия дополнительного совета со стороны НКК-Т, представляет Государству Члену ответ на консультацию по поводу аннулирования Рекомендации до наступления даты, установленной МСЭ-Т.



3. Утверждение и аннулирование Вопросов

3.1 Утверждение новых и пересмотренных Вопросов

Рабочие проекты МСЭ-Т отражены в исследуемых Вопросах. Вопросы и их распределение между исследовательскими комиссиями МСЭ-Т утверждаются ВАСЭ один раз в четыре года, а в период между ВАСЭ Вопросы могут утверждаться или пересматриваться также исследовательскими комиссиями.

БСЭ направляет новый или пересмотренный Вопрос Государствам-Членам и Членам Сектора соответствующей исследовательской комиссии не позднее чем за месяц до начала работы собрания исследовательской комиссии, на котором будет рассматриваться вопрос об утверждении. Новые или пересмотренные Вопросы могут быть утверждены исследовательской комиссией, если на собрании этой исследовательской комиссии достигнут консенсус. Если консенсус относительно утверждения Вопроса в исследовательской комиссии не достигнут, то исследовательская комиссия может попросить утверждения путем консультаций с Государствами-Членами (см. разделы 7.1–7.2 Резолюции 1 ВАСЭ).

Национальный секретариат по стандартизации для МСЭ-Т управляет процедурой получения, рассмотрения и ответа на эти консультации, в ходе которых Государ-

ству-Члену предлагается в двухмесячный срок сообщить Директору БСЭ, утверждают они или не утверждают предложенный новый или пересмотренный Вопрос. Предложенный Вопрос считается утвержденным, если получено согласие простого большинства ответивших Государств-Членов и в БСЭ поступило не менее 10 ответов. Соответствующая НИК подробно рассматривает это предложение и рекомендует соответствующий ответ данному Государству-Члену.

Ответственность за консультации относительно утверждения нового и пересмотренного Вопроса распределяется следующим образом:

- Лицо для контактов с МСЭ-Т Государства-Члена получает от БСЭ циркуляр с кратким описанием предложения об утверждении нового или пересмотренного Вопроса и указанием даты, к которой БСЭ должен получить ответ.
- Циркуляр направляется Председателю НКК-Т и Председателю соответствующей НИК.
- Бюро секретариата, в сотрудничестве с Председателем НИК, направляет этот

Циркуляр на отражатель соответствующей НИК с просьбой представить свои замечания к дате, которая должна быть установлена Председателем НИК. Рассмотрение позиции Государства-Члена относительно предлагаемого нового или пересмотренного Вопроса может осуществляться с помощью электронных средств или во время собрания НИК. И в том, и другом случае НИК должна выработать свою рекомендацию не позднее чем за три недели до даты, установленной МСЭ-Т.

НИК направляет свою рекомендацию, если таковая имеется, на рассмотрение ОУ, Председателю НКК-Т и в бюро секретариата. Бюро секретариата направляет предлагаемый ответ на отражатель НКК-Т.

ОУ, при условии наличия дополнительного совета со стороны НКК-Т, представляет Государству Члену ответ на консультацию относительно предлагаемого нового или пересмотренного Вопроса до наступления даты, установленной МСЭ-Т.

3.2 Аннулирование Вопросов

В период между ВАСЭ Вопросы могут быть аннулированы исследовательскими комиссиями. На собрании исследовательской комиссии может быть решено, путем консенсуса присутствующих, аннулировать тот или иной Вопрос. Уведомление о таком согласии, включая краткое объяснение причин такого аннулирования, направляется

Государствам-Членам циркуляром, в котором им предлагается сообщить Директору БСЭ в трехмесячный срок, не возражают ли они против такого аннулирования.

Если простое большинство ответивших Государств-Членов не возражают против предлагаемого аннулирования, то такое



аннулирование вступает в силу. В противном случае, вопрос будет возвращен в исследовательскую комиссию (см. раздел 7.4 Резолюции 1 ВАСЭ).

Национальный секретариат по стандартизации для МСЭ-Т управляет процедурой получения, рассмотрения и ответа на эти консультации. Соответствующая НИК подробно рассматривает поступившее предложение и рекомендует соответствующий ответ для данного Государства-Члена.

Ответственность за консультации по поводу аннулирования того или иного Вопроса распределяется следующим образом:

- Лицо для контактов с МСЭ-Т Государства-Члена получает от БСЭ циркуляр с кратким описанием предложения об аннулировании Вопроса и указанием даты, к которой БСЭ должен получить ответ.
- Циркуляр направляется Председателю НКК-Т и Председателю соответствующей НИК.
- Бюро секретариата, в сотрудничестве с Председателем НИК, направляет этот циркуляр на отражатель соответствующей НИК с просьбой представить свои замечания к дате, которая должна быть установлена Председателем НИК. Рассмотрение позиции Государства-Члена относительно предлагаемого аннулирования может осуществляться с помощью электронных средств или во время собрания НИК. И в том, и другом случае НИК должна выработать свою рекомендацию не позднее чем за три недели до даты, установленной МСЭ-Т.
- Если Государство-Член возражает против такого исключения, ему предлагается сообщить причины этого и указать возможные изменения, которые облегчили бы дальнейшее изучение этого Вопроса.
- НИК направляет свою рекомендацию, если таковая имеется, на рассмотрение ОУ, Председателю НКК-Т и в бюро секретариата. Бюро секретариата направляет предлагаемый ответ на отражатель НКК-Т.
- ОУ, при условии наличия дополнительного совета со стороны НКК-Т, представляет Государству Члену ответ на консультацию по поводу аннулирования Вопроса до наступления даты, установленной МСЭ-Т.

4. Роль Государства-Члена в процессе присоединения Членов Сектора, Ассоциированных членов или академических организаций к МСЭ-Т

Когда та или иная организация из страны Государства-Члена подает заявку на то, чтобы стать Членом Сектора, Ассоциированным членом или академической организацией – Членом МСЭ-Т, она направляет эту заявку сначала Государству-Члену и это

Государство-Член должно решить, направлять ее в МСЭ или не направлять¹.

Бланк заявки от предполагаемого Члена Сектора, Ассоциированного члена или академической организации – участницы представляется Государству-Члену, кото-

¹ Государство-Член может не требовать соблюдения этого положения, и в этом случае заявка может быть направлена непосредственно в МСЭ без необходимости вмешательства со стороны Государства-Члена.



рое рассматривает эту заявку и принимает по ней те или иные меры. Бланк заявки для Членов Сектора и Ассоциированных членов доступен по адресу: <http://www.itu.int/en/membership/Documents/application-form.pdf>², а бланк заявки для академических организаций, университетов и связанных с ними исследовательских учреждений доступен по адресу: <http://www.itu.int/en/membership/Documents/application-formforacademia.pdf>³.

В конце этих формуляров содержится пояснение добровольного характера выбора денежного взноса (т. е. ежегодного взноса) для каждого вида заявки. Организация, желающая присоединиться к МСЭ Т, должна заранее уплачивать свой ежегодный взнос.

Если Государство-Член поддерживает заявку, то оно направляет ее заполненный бланк в МСЭ по следующему адресу:

Отдел корпоративного управления и связей с Членами
Международный союз электросвязи
Place des Nations
CH 1211 Geneva 20, Switzerland

Эл. почта: membership@itu.int
Тел.: +41 22 730 5027/6018
Факс: +41 22 730 6675

2 Французская версия, Государство-Член и Ассоциированный член:
<http://www.itu.int/en/membership/Documents/application-form-fr.pdf>.
Испанская версия, Государство-Член и Ассоциированный член:
<http://www.itu.int/en/membership/Documents/application-form-es.pdf>.

3 Французская версия, академические организации:
<http://www.itu.int/en/membership/Documents/applicationformforacademia-fr.pdf>.
Испанская версия, академические организации:
<http://www.itu.int/en/membership/Documents/applicationformforacademia-es.pdf>.

5. Делегации на собраниях МСЭ-Т

5.1 Группы МСЭ-Т с участием национальных делегаций

На собраниях ВАСЭ, КГСЭ, исследовательских комиссий и рабочих групп МСЭ-Т будут присутствовать делегации Государств-Членов, помимо других организаций, уполномоченных или приглашенных на них.

Национальный консультативный комитет, отвечающий за подготовку к тому или иному конкретному собранию МСЭ-Т, например, национальная исследовательская комиссия, осуществляющая подготовку к собранию исследовательской комиссии МСЭ-Т, или НКК-Т, занимающийся подготовкой к собранию КГСЭ, должен подготовить предлагаемый список членов делегации Государства-Члена, предложить главу делегации и, в случае необходимости, одного или несколько заместителей главы делегации. Предлагаемый список членов делегации, вместе с другой соответствующей

информацией, например, с указанием их гражданства, работодателя и профессионального опыта, имеющего отношение к тематике собрания МСЭ-Т, должен быть направлен ответственному учреждению для рассмотрения и утверждения.

Бюро секретариата, под руководством ответственного учреждения, должно представить этот список членов делегации БСЭ к дате, установленной в уведомлении о проведении собрания.

Представители Членов Сектора, Ассоциированных членов и академических организаций – участниц, которые будут участвовать в соответствующем собрании МСЭ-Т, должны представить БСЭ свою собственную информацию, как участники.

5.2 Группы МСЭ-Т без участия национальных делегаций

Другие группы в МСЭ-Т собираются для того, чтобы продвинуться в своей работе, однако они не принимают решения. Такие группы включают, например, группы докладчика, специальные группы, различные редакционные группы и целевые группы.

Хотя участники в этих собраниях могут регистрироваться как представители своего

Государства-Члена, Члена Сектора, Ассоциированного члена или академических организаций – участниц, официальных делегаций не существует.

Ответственное учреждение не представляет список членов делегации на такие собрания МСЭ-Т.

5.3 Национальные делегации на собраниях ВАСЭ

НКК-Т отвечает за национальный процесс подготовки к ВАСЭ, которая собирается один раз в четыре года, обычно в четвертом квартале года. Следующие собрания ВАСЭ планируется провести в октябре/ноябре 2016 года и затем каждые четыре года.

В объявлении о собрании ВАСЭ будет содержаться просьба к Государству-Члену указать фамилии лиц, которые войдут в состав национальной делегации на ВАСЭ.

НКК-Т должен подготовить список делегатов, которые будут присутствовать на ВАСЭ, в соответствии со следующими процедурами:

- Предложить государственным учреждениям и структурам частного сектора, участвующим в деятельности МСЭ-Т, назвать лиц, которые заинтересованы в том, чтобы войти в состав национальной делегации.
- Предложить государственным учреждениям и структурам частного сектора, занимающимся вопросами электросвязи, назвать лиц, которые заинтересованы в том, чтобы войти в состав национальной делегации.

- Председатель НКК-Т, в сотрудничестве с ОК и Председателем НКК, должен предложить список членов делегации для утверждения ОУ или другого соответствующего государственного органа.
- Список членов делегации должен включать назначенного главу делегации, уполномоченного выступать на собрании МСЭ-Т от имени Государства-Члена.
- Список членов делегации должен также включать одного или нескольких заместителей главы делегации, уполномоченных выступать на собрании МСЭ-Т от имени Государства-Члена.
- Бюро секретариата должно сообщить БСЭ фамилии главы делегации, заместителя(ей) главы делегации и других членов делегации на ВАСЭ.

Члены Сектора получают собственные приглашения на ВАСЭ и должны будут сообщить БСЭ фамилии тех, кто будет представлять данного Члена Сектора на указанном собрании. Члену Сектора рекомендуется информировать Государство-Член о своих представителях. Представитель Государства-Члена также может зарегистрироваться в составе национальной делегации Государства-Члена.

5.4 Национальные делегации на собраниях КГСЭ

НКК-Т отвечает за национальный процесс подготовки к собранию КГСЭ, которая собирается приблизительно один раз в год,

однако обычно проводит дополнительные собрания за несколько месяцев до ВАСЭ.

В объявлении о собрании КГСЭ будет содержаться просьба к Государству-Члену указать фамилии лиц, которые войдут в состав национальной делегации на КГСЭ.

НКК-Т должен подготовить список делегатов, которые будут присутствовать на КГСЭ, в соответствии со следующими процедурами:

- Предложить государственным учреждениям и структурам частного сектора, участвующим в деятельности МСЭ-Т, назвать лиц, заинтересованных в том, чтобы войти в состав национальной делегации.
- Предложить государственным учреждениям и структурам частного сектора, занимающимся вопросами электросвязи, назвать лиц, заинтересованных в том,

чтобы войти в состав национальной делегации.

- Председатель НКК-Т, в сотрудничестве с ОУ и Председателем НКК, должен предложить список членов делегации для утверждения ОУ или другим соответствующим государственным органом.
- Ожидается, что на собраниях КГСЭ будут присутствовать лица, занимающие посты председателей исследовательских комиссий МСЭ-Т.
- Список членов делегации должен включать назначенного главу делегации, уполномоченного выступать от имени Государства-Члена на собрании МСЭ-Т.
- Список членов делегации должен также включать одного или нескольких заме-



стителей главы делегации, уполномоченных выступать от имени Государства-Члена на собрании МСЭ-Т.

- Бюро секретариата должно сообщить БСЭ фамилии главы делегации, заместителя(ей) главы делегации и других членов делегации.

Члены Сектора и академические организации – участницы получают собственные

приглашения на собрания КГСЭ и должны будут сообщить БСЭ фамилии тех, кто будет представлять их на указанном собрании. Члену Сектора или академической организации – участнице рекомендуется информировать Государство-Члена о своих представителях. Представитель Члена Сектора и академической организации – участницы также может зарегистрироваться в составе национальной делегации Государства-Члена.

5.5 Национальные делегации на собраниях исследовательских комиссий и рабочих групп

Соответствующая НИК отвечает за национальный процесс подготовки к собраниям своей исследовательской комиссии МСЭ-Т, а также к собраниям рабочих групп и региональных групп этой исследовательской комиссии. Собрания исследовательской комиссии МСЭ-Т проводятся приблизительно каждые восемь или девять месяцев, однако интервал между собраниями исследовательской комиссии может быть несколько больше или несколько меньше. Рабочие группы обычно собираются в то же время, что и их основные исследовательские комиссии, а иногда между собраниями исследовательской комиссии они проводят дополнительные собрания, чтобы продвинуться в своей работе, а также сделать ЗАКЛЮЧЕНИЕ и получить СОГЛАСИЕ.

В объявлении о собрании исследовательской комиссии или рабочей группы будет содержаться просьба к Государству-Члену указать фамилии лиц, которые войдут в состав национальной делегации на этом собрании.

Соответствующая НИК должна подготовить список делегатов, которые будут присутствовать на собрании исследовательской комиссии или рабочей группы, в соответствии со следующими процедурами:

- Предложить государственным учреждениям и структурам частного сектора, участвующим в работе данной исследовательской комиссии, назвать лиц, желающих войти в состав национальной делегации.
- Предложить другим государственным учреждениям, занимающимся вопросами электросвязи, назвать лиц, желающих войти в состав национальной делегации.
- Председатель НИК, в сотрудничестве с ОК и Председателем НКК-Т, должен предложить список членов делегации для утверждения ОУ или другого соответствующего государственного органа.

- Ожидается, что на собраниях исследовательской комиссии или соответствующей рабочей группы будут присутствовать лица, занимающие посты руководителей (например, председатель, заместитель председателя исследовательской комиссии, председатель рабочей группы, заместитель председателя рабочей группы, докладчик, редактор).
- Список членов делегации должен включать назначенного главу делегации, уполномоченного выступать от имени Государства-Члена на собрании МСЭ-Т.
- Список членов делегации может также включать одного или нескольких заместителей главы делегации, уполномоченных выступать на собрании МСЭ-Т от имени Государства-Члена.
- Бюро секретариата должно сообщить БСЭ фамилии главы делегации, заместителя(ей) главы делегации и других членов делегации.

Члены Сектора, Ассоциированные члены и академические организации – участницы получают собственные приглашения на собрания ИК и рабочей группы (РГ) и должны будут сообщить БСЭ фамилии лиц, которые будут представлять их на указанном собрании. Члену Сектора, Ассоциированному члену или академической организации – участнице рекомендуется информировать Государство-Члена о своих представителях. Представитель Члена Сектора, Ассоциированного члена или академической организации – участницы также может зарегистрироваться в составе национальной делегации Государства-Члена.

5.6 Делегации на собраниях других групп, таких как Группы Докладчика

Другие группы (например, группы докладчика, целевые группы, объединенные координационные группы, редакционные группы) не имеют национальных делегаций. Вопрос об участии, при желании, может быть решен в рамках соответствующей

НИК, однако обычная практика заключается в том, что Государство-Член, Член Сектора, Ассоциированный член или академическая организация – участница сами решают, кто будет направлен на данное собрание.

6. Запросы на предоставление учетной записи в TIES

6.1 Учетные записи в TIES

TIES, услуга обмена информацией при помощи электросвязи, – это набор сетевых информационных ресурсов и услуг, предлагаемых МСЭ бесплатно Государствам-Членам, Членам Секторов, Ассоциированным членам и академическим организациям – участницам, для оказания поддержки их участию в деятельности Союза.

Участие в работе МСЭ-Т и ее исследовательских комиссий не возможно без учетной записи TIES. Представители Государств-Членов, Членов Секторов, Ассоциированных членов или академических организаций – участниц могут запросить идентификатор и пароль TIES, заполнив онлайн-форму заявки на TIES (http://www.itu.int/online/mm/scripts/reg.screen1.html?_languageid=1). МСЭ запросит утверждение со стороны контактного лица по TIES соответствующей организации по электронной

почте, и, в случае утверждения, определит новую учетную запись TIES для заявителя в течение того же рабочего дня.

Одна из функций, которая должна быть возложена на национальный секретариат по стандартизации для МСЭ-Т, должна заключаться в назначении контактного лица по TIES для Государства-Члена. Все активные участники в национальном секретариате по стандартизации, независимо от того, присутствуют они на собраниях МСЭ-Т или нет, должны запросить идентификатор TIES, и МСЭ попросит контактное лицо утвердить этот запрос. Контактному лицу по TIES может быть также предложено подтвердить существующие учетные записи TIES, относящиеся к конкретному Государству-Члену, Члену Сектора, Ассоциированному члену и академической организации участнице.

6.2 Система уведомления по электронной почте и списки рассылки

Помимо регистрации в системе TIES, МСЭ-Т управляет системой уведомления по электронной почте, которая оповещает пользователей TIES о размещении нового документа на веб-сайте МСЭ Т. МСЭ-Т создает и ведет списки рассылки по электронной почте по просьбе каждой исследовательской комиссии МСЭ-Т. Перечень списков рассылки, используемых каждой иссле-

довательской комиссией, поддерживается в актуальном состоянии и доступен на веб-странице каждой исследовательской комиссии. Информация относительно подписки на списки рассылки МСЭ-Т и их использования доступна по адресу: <http://www.itu.int/en/ITU-T/ewm/Pages/mailling-lists.aspx>.



ДОПОЛНЕНИЕ I

Создание потенциала в области стандартизации и профессиональная подготовка

МСЭ-Т организует многочисленные бесплатные семинары-практикумы и семинары в штаб-квартире МСЭ и в соответствующих регионах, зачастую приурочивая их к другим запланированным собраниям, чтобы свести к минимуму количество поездок и эффективнее задействовать потенциальную аудиторию. Программа, биографии выступающих и презентации доступны в электронном виде для каждого семинара-практикума и семинара, начиная с 2000 года и по сегодняшний день, по адресу: <http://www.itu.int/en/ITU-T/Workshops-and-Seminars/Pages/default.aspx>.

В интересах развивающихся стран, а также для новых участников процесса стандартизации, существует также большое количество средств для обучения по вопросам, касающимся технической работы исследовательских комиссий и процесса международной стандартизации. В БСЭ можно обратиться, чтобы обсудить такие программы обучения на будущее, а прошлые учебные программы можно загрузить и просмотреть в любое время.

Некоторые учебные материалы, которые могут представлять интерес для развивающихся стран, постепенно расширяющих свое участие в работе МСЭ-Т, включают:

- Брошюру "Общие сведения об МСЭ" http://www.itu.int/dms_pub/itu-t/oth/0B/06/T0B060000033301PDFE.pdf
- Руководство для делегатов МСЭ-Т <http://www.itu.int/oth/T0A0F000002/en>
- Руководство по электронным собраниям: Процедуры для электронных собраний <http://www.itu.int/oth/T0A0F000007/en>
- Презентации обучающих занятий для МСЭ-Т <http://www.itu.int/en/ITU-T/tutorials/Pages/default.aspx>
- Технические документы и обучающие материалы (техническое содержание) <http://www.itu.int/pub/T-TUT>

ДОПОЛНЕНИЕ II

Взаимодействие Государств-Членов с МСЭ-Т

II.1 Взаимодействие Государств-Членов с МСЭ-Т

Государства-Члены взаимодействуют с МСЭ-Т с помощью письменных документов, в некоторых из которых содержится информация от МСЭ-Т для Государства-Члена, а в других – просьба к Государству-Члену предоставить ответ, что приводит к обмену информацией. В следующих разделах содержится описание:

- Циркулярных и коллективных писем МСЭ-Т (раздел II.2);
- Сообщений, по которым МСЭ не просит предоставить ответ (раздел II.3);
- Сообщений, по которым МСЭ просит предоставить ответ (раздел II.4); и
- Информации о том, как часто ожидается поступление каждого из этих типов сообщений (раздел II.5).

На базе этой информации Государство-Член должно быть в состоянии оценить трудовую деятельность и ресурсы, необходимые для обработки всего объема документации между МСЭ-Т и Государством-Членом. Начинает ли страна только

создавать национальный секретариат по стандартизации для МСЭ-Т или она уже имеет развитую структуру, информация, представленная ниже, должна позволить оценить объем работы, которую предстоит проделать.

Национальный секретариат по стандартизации должен создать систему для:

- Мониторинга соответствующих сообщений МСЭ-Т;
- направления каждого сообщения соответствующим сторонам в рамках национального секретариата по стандартизации; и
- разработки, утверждения и, при необходимости, передачи ответов МСЭ-Т.

II.2 Циркуляры и коллективные письма МСЭ-Т

Бюро стандартизации электросвязи (БСЭ), во главе с Директором БСЭ, имеет в своем распоряжении персонал, оказывающий поддержку работе МСЭ-Т. БСЭ выпускает различного рода документы, каждый из которых служит определенной цели и предо-

ставляется для соответствующих списков рассылки. Эти документы включают:

Циркуляры: Циркуляры БСЭ направляются всем, кто участвует в работе МСЭ-Т, и содержат информацию, представляющую общий интерес, например, расписания собраний, методы работы, список гостиниц в Женеве и т. д. Исследовательские комиссии издадут циркуляры для выполнения процедур, касающихся утверждения и аннулирования Рекомендаций и Вопросов, и для запроса информации посредством вопросников. Все циркуляры БСЭ доступны по адресу: <http://www.itu.int/en/ITU-T/info/Pages/circulars.aspx>.

Государствам-Членам может быть предложено ответить на некоторые циркуляры (см. раздел II.4, ниже).

Коллективные письма: Коллективные письма выпускаются для каждого собрания исследовательской комиссии и КГСЭ, содержат информацию о дате и месте проведения собрания и приглашение принять участие в нем. В коллективном письме содержится следующее:

- просьба о том, чтобы Государства-Члены сообщили БСЭ, желают ли они, чтобы на пленарном заседании, посвященном открытию собрания, и заключительном пленарном заседании был обеспечен устный перевод;
- просьба предоставить список фамилий лиц, которые войдут в состав национальной делегации, присутствующей на собрании, а также фамилию главы и, если это имеет место, заместителя главы делегации;

- заявка на предоставление стипендий участникам из наименее развитых стран или развивающихся стран с низкими уровнями дохода;
- основные предельные сроки при подготовке к собранию;
- проект повестки дня и план работы, показывающие, когда будет рассмотрен каждый из Вопросов и когда состоятся пленарные заседания рабочей группы и исследовательской комиссии.

Коллективные письма для каждой исследовательской комиссии размещаются на домашней странице соответствующей исследовательской комиссии, например: <http://www.itu.int/md/T13-SGxx-COL>, где "xx" – 2-значный номер исследовательской комиссии. Коллективные письма для КГСЭ доступны по адресу: <http://www.itu.int/md/T13-TSAG-COL>.

Государствам-Членам предлагается ответить на коллективные письма для собраний, на которые они направят своих представителей (см. раздел II.4, ниже).

II.3 Сообщения от МСЭ-Т, не требующие ответа

Следующие виды сообщений от МСЭ-Т не требуют ответа. Никаких других действий, за исключением их надлежащего распространения в рамках Национального секретариата по стандартизации, не требуется.

- информация от МСЭ-Т, например, расписания собраний, наличие технических отчетов;

- объявление о том, что Рекомендация утверждена или не утверждена;
- объявление о том, что Рекомендация МСЭ-Т аннулирована;
- объявление о том, что Вопрос утвержден или не утвержден;
- объявление о том, что Вопрос аннулирован.

Национальному секретариату по стандартизации нет необходимости отвечать на эти сообщения МСЭ-Т, однако ему следует обеспечить, чтобы национальные списки рассылки были созданы и велись, с тем чтобы соответствующая информация доходила до всех соответствующих сторон, участвующих в деятельности МСЭ-Т, из государственного и частного секторов.

II.4 Сообщения от МСЭ-Т, требующие ответа

Следующие типы сообщений от МСЭ-Т содержат просьбы предоставить ответы от Государств-Членов. Процедуры национального секретариата по стандартизации, перечисленные в Руководящих указаниях по созданию национального секретариата по стандартизации для МСЭ-Т и настоящем Приложении, указывают, какие органы национального секретариата по стандартизации должны отвечать за распространение информации, подготовку предлагаемого ответа и за утверждение результата для представления его МСЭ-Т.

- В коллективном письме с уведомлением о проведении собрания и приглашением присутствовать на собрании исследовательской комиссии или КГСЭ содержится просьба к Государству-Члену сообщить МСЭ-Т фамилии лиц, которые будут присутствовать на этом собрании, а также фамилии главы и заместителя главы делегации.
- Уведомления о проведении ВАСЭ; собрания исследовательской комиссии или рабочей группы, на котором планируется предпринять действия по утверждению Рекомендаций; собрания целевой группы; собрания группы по совместной координационной деятельности; собраний других таких групп по координационной деятельности или других мероприятий, организуемых МСЭ-Т.
- Официальные консультации с Государствами-Членами в рамках традиционного процесса утверждения (ТПУ) для утверждения Рекомендаций – Государству-Члену будет задан вопрос, согласна ли его администрация разрешить следующему собранию исследовательской комиссии рассмотреть вопрос об утверждении соответствующего проекта Рекомендации.
- Просьба рассмотреть и высказать замечания по Рекомендациям, рассматриваемым в соответствии с альтернативным процессом утверждения (АПУ), с указанием на то, что в случае отсутствия замечаний по проекту предлагаемого текста Рекомендация будет считаться

утвержденной, поскольку не было высказано возражений или предложений о внесении дополнительных изменений. Уведомления об АПУ размещаются на веб-сайте 1-го и 16-го числа каждого месяца.

- Вопросники и другие запросы о предоставлении информации (например, контактные лица для каждой исследовательской комиссии; информация, относящаяся к электросвязи, запрашиваемая на национальном уровне).
- Объявление о предложении аннулировать Вопрос.
- Объявление о предложении аннулировать Рекомендацию.
- Уведомление о семинарах-практикумах и семинарах и приглашение на них.
- Разрешение на то, чтобы МСЭ присвоил идентификатор TIES (услуга обмена информацией при помощи электросвязи) отдельному лицу с учетом членства его Государства-Члена. Это может относиться как к государственным служащим, так и к представителям частного сектора, не нанятым каким-либо Членом Сектора, Ассоциированным членом или академической организацией – участницей.

II.5 Как часто МСЭ-Т связывается с Государствами-Членами и просит дать ответ

Как отмечалось выше, МСЭ-Т распространяет информацию и просит Государства-Члены направить ответы для достижения самых различных целей. В настоящем разделе дается оценка того, как часто направляются эти сообщения и как часто требуется предоставить на них ответ.

Определенная часть из такого обмена информацией будет применима только тогда, когда Государство-Член заинтересовано в деятельности данной конкретной исследовательской комиссии МСЭ-Т или участвует в этой комиссии. Некоторые просьбы предоставить ответ, например, для определения того, имеет ли данное Государство-Член замечания по утверждению какой-либо рекомендации МСЭ-Т в соответствии с альтернативным процессом утверждения (АПУ), не требуют ответа в случае отсутствия каких-либо замечаний.

Были изучены все циркуляры, коллективные письма и уведомления об АПУ МСЭ-Т за последние три исследовательских периода 2001 и 2012 годов, чтобы определить объем корреспонденции, направленной в каждый из этих четырехгодичных исследовательских периодов, и оценить ожидаемые тенденции в отношении количества циркуляров, коллективных писем и уведомлений об АПУ. Оценочные данные, касающиеся будущих сообщений, представлены в Таблице II.1.

Всего за четырехгодичный исследовательский период было направлено приблизительно 500 сообщений, то есть приходилось примерно по одному каждые два дня. На ранних стадиях своего участия в деятельности МСЭ-Т национальный секретариат по стандартизации для МСЭ-Т не приходилось рассматривать многие сообщения, поскольку участники от государственного и частного секторов вряд ли интересовались работой всех исследовательских комиссий МСЭ-Т или сообщениями, касающимися других регионов мира. Из остальных сообщений, которые могли бы представлять интерес, лишь очень немногие требуют ответа. По мере того, как страна начинает проявлять интерес ко все большему количеству исследовательских комиссий МСЭ-Т,

Тип сообщения	Приблизительное количество (за 4-годичный исследовательский период)	
Циркуляры (приблизительно 300 за 4 -годичный исследовательский период)	300	Доля циркуляров
Уведомление о собрании (исследовательские комиссии, рабочие группы, региональные группы КГСЭ, координационные группы, специальные мероприятия)	75	25%
Объявление о семинарах-практикумах, семинарах, форумах, практических занятиях	60	20%
Объявление о том, что Рекомендация или Вопрос утвержден(а) или не утвержден(а) (только для информации)	60	20%
Официальные консультации с Государствами-Членами для процесса утверждения ТПУ	30	10%
Вопросник	30	10%
Консультации относительно предлагаемого аннулирования Рекомендации или уведомление о том, что Рекомендация аннулирована	15	5%
Консультации относительно предлагаемого аннулирования Вопроса или уведомление о том, что Вопрос аннулирован	15	5%
Только для информации	15	5%
Коллективные письма	100	
Объявление об альтернативном процессе утверждения (АПУ)	100	
Итого	500	

Таблица II-1 – Количество сообщений, направленных МСЭ-Т Государствам-Членам за 4-годичный исследовательский период

она может постепенно и безболезненно создать дополнительные ресурсы и системы для обработки возрастающего количества корреспонденции от МСЭ-Т и, в конечном итоге, передать большую часть бюрократических процедур в бюро национального секретариата по стандартизации.

В Таблице II-1 показано распределение 500 сообщений, поступление которых можно ожидать на протяжении типичного 4-годичного исследовательского периода в

МСЭ-Т, включающих около 300 циркуляров, 100 уведомлений об АПУ и столько же коллективных писем. На Диаграмме II-2 представлено распределение 300 циркуляров, поступление которых можно ожидать на протяжении типичного 4-годичного исследовательского периода. Как упоминалось выше, национальному секретариату по стандартизации для МСЭ-Т не нужно будет отвечать на все циркуляры.

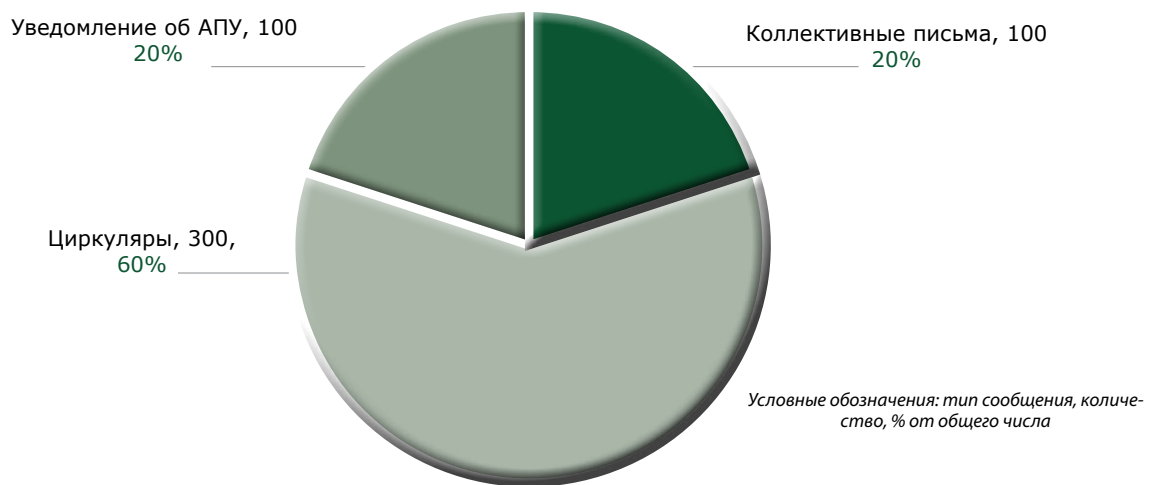


Рисунок II-1 – Сообщения от БСЭ Государствам-Членам (около 500 в каждый 4-годовой исследовательский период)

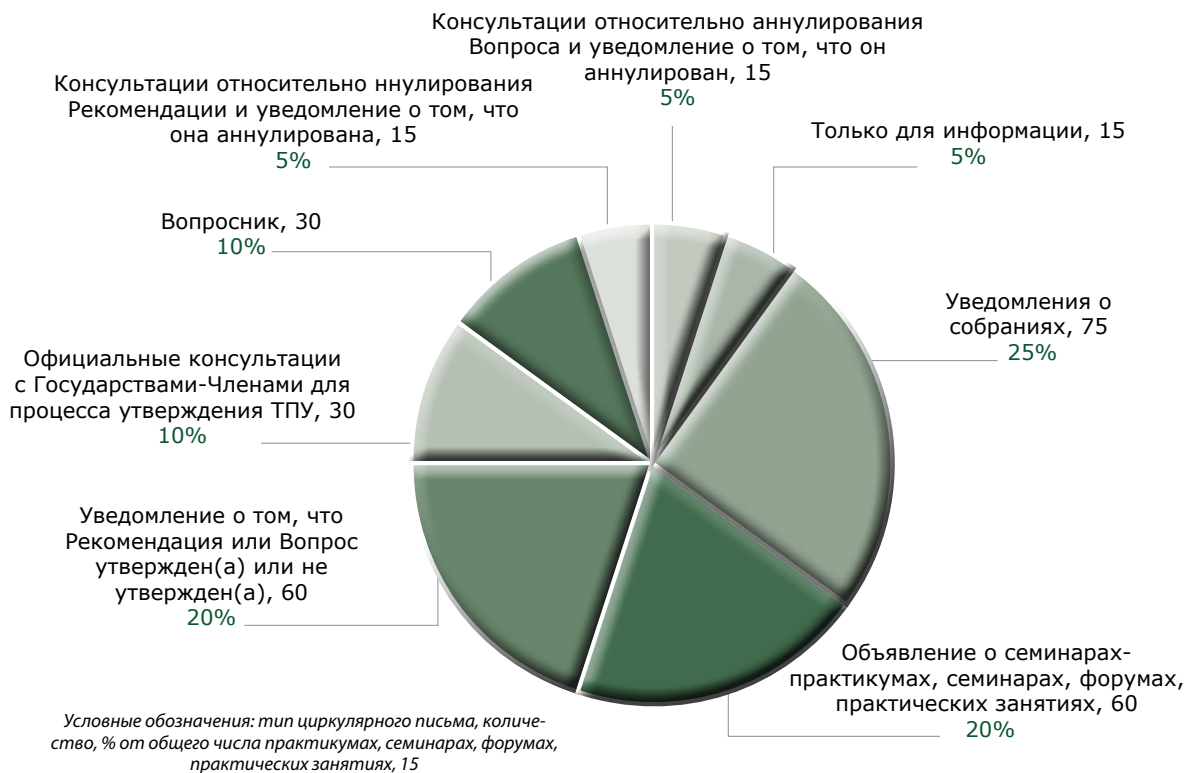


Рисунок II-2 – Циркулярные письма, направленные БСЭ Государствам-Членам (около в каждый 4-годовой исследовательский период)

ДОПОЛНЕНИЕ III

Аббревиатуры

АПУ	Альтернативная процедура утверждения	НKK-R	Национальный консультативный комитет для МСЭ-R
ПРС	Преодоление разрыва в стандартизации	ИК	Исследовательская комиссия
НKK-D	Национальный консультативный комитет для МСЭ-D	ЧС	Член Сектора
МЭК	Международная электротехническая комиссия	ТПУ	Традиционный процесс утверждения
ПИС	Право интеллектуальной собственности	TD	Временный документ (бывшее использование); TD в настоящее время – полное обозначение
ИСО	Международная организация по стандартизации	TIES	Услуги обмена информацией при помощи электросвязи
МСЭ	Международный союз электросвязи	НKK-T	Национальный консультативный комитет для МСЭ-T
МСЭ-D	Сектор развития электросвязи МСЭ	КГСЭ	Консультативная группа по стандартизации электросвязи
МСЭ-R	Сектор радиосвязи МСЭ	БСЭ	Бюро стандартизации электросвязи
МСЭ-T	Сектор стандартизации электросвязи МСЭ	РГ	Рабочая группа
ГЧ	Государство-Член	ВАСЭ	Всемирная ассамблея по стандартизации электросвязи
НKK	Национальный консультативный комитет для МСЭ		
X-я НИК	Национальная исследовательская комиссия для X-й Исследовательской комиссии МСЭ-T		
НИК	Национальная исследовательская комиссия		
ОУ	Ответственное учреждение для МСЭ		

МСЭ верен идее соединить мир

Сектор стандартизации электросвязи (МСЭ-Т)
Международного союза электросвязи

Place des Nations
CH-1211 Geneva 20
Switzerland
Телефон: +41 22 730 6082
Факс: +41 22 730 5853
Эл. почта: : tsbspd@itu.int
www.itu.int

ISBN: 978-92-61-14764-8



Отпечатано в Швейцарии
Женева, 2014 г.

Фотографии представлены:
©Shutterstock